

# 天主的三位一體

- 天主的自我啟示（聖經章節）
- 奧秘（天主的救恩工程），任何人間的圖像去解釋聖三奧跡都有不足之處。
- 天主教教理第251至267條
- 我們只相信唯一的天主，但祂有三位
- 聖父是整個天主
- 聖子是整個天主
- 聖神是整個天主
- 聖父 ≠ 聖子 ≠ 聖神（相互寓居）

# 天主的三位一體

聖父是生者

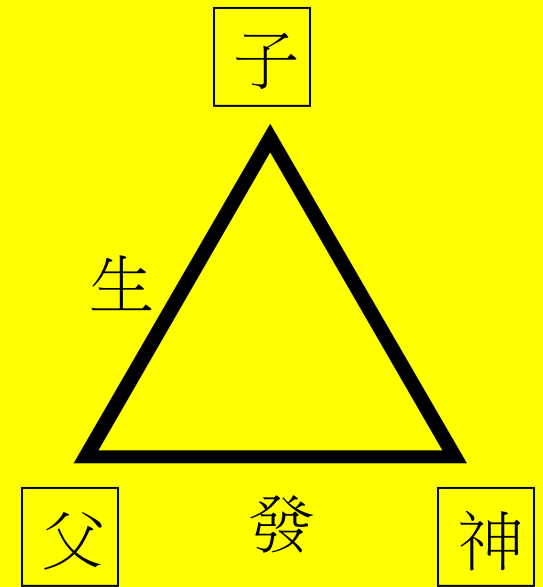
聖子是被生者

聖神是被發者

父在子內，子在父內

聖神在父在子之內

東正教強調聖神由父所發，天主教則宣信聖神由父子共發。



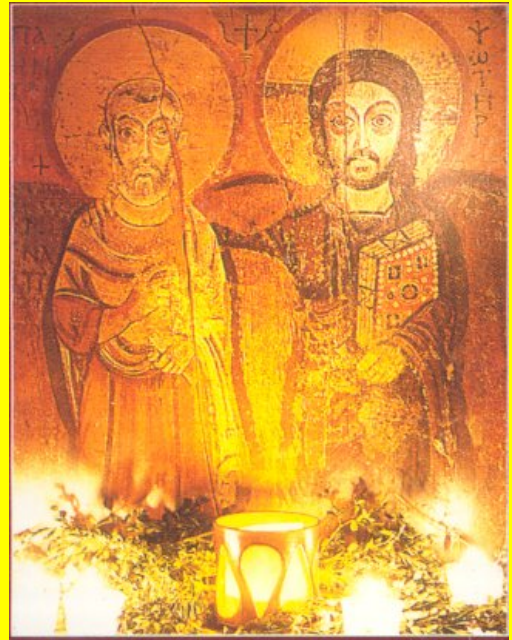
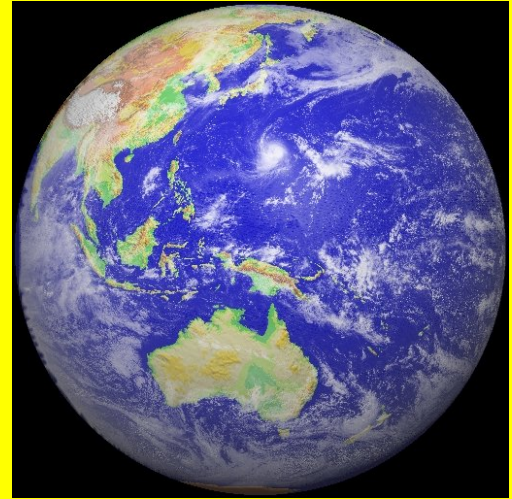
# 天主的三位一體

- 天主整個的救恩工程是聖三的共同行動。
- 可是，天主每一位依照本身的特性而完成共同的工作。
- 我們可以說聖父藉子和聖神創造萬物；聖子是聖父所生，藉聖神降生成人，救贖人類；聖神被父（和子）遣發，聖化世界。



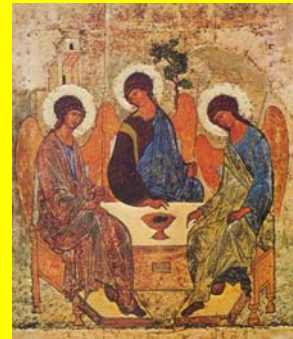
# 天主的三位一體

- 這三位一體的天主與我們產生了三種既不同又相互關連的救恩關係。
- 聖父是創造我們的天主，聖子是救贖我們的天主，聖神是聖化我們的天主。
- 天主聖三的內在生命就是愛與共融，父愛子，子愛父，聖神發自共融的父和子。

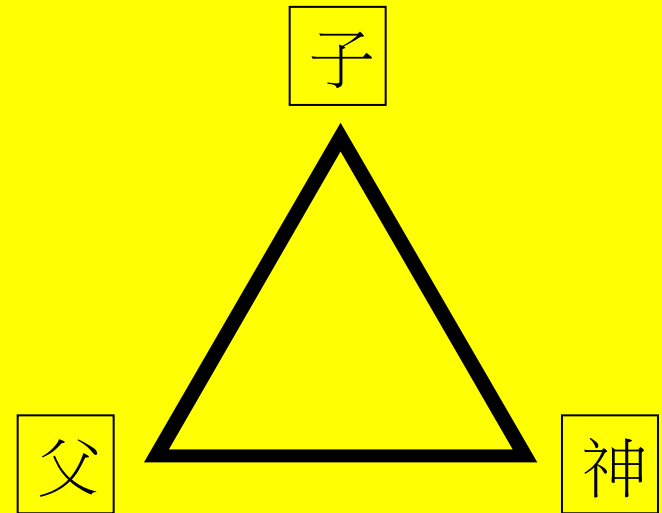


# 天主的三位一體

- 天主整個救恩工程的最終目的，就是所有受造物都能進入真福聖三的圓滿一體中。
- 我們奉召分享真福聖三的生命，此世固然處於信仰的晦暗中，但死後將處於永遠的光輝中。
- 誰愛我，必遵守我的話，我父也必愛他，我們要到他那裡去，並要在他那裡作我們的住所。(若14:23)



# 天主聖三聖像畫(Icon of Trinity)



# 聖三畫像淺釋

1. 我們相信只有一個天主，但祂有三位。聖父是整個天主，聖子是整個天主，聖神也是整個天主。但父、子和聖神之間有著實際的差別。父不是子，子不是父，聖神也不是父或子。祂們之間的差別在於彼此之間的內在關係，父是生者，子是被生者，聖神是被發者。
2. 畫像的背景是創18章。阿巴郎迎接天主的三位使者。這三位使者為他帶來了喜訊。為了表達這三位使者都來自天上，畫家在祂們的身上加添了翅膀。這章節是舊約中有關天主聖三信仰最為重要的預示。
3. 若我們仔細欣賞畫像，可以發覺三位使者的頭部被放在同一的圓週上，象徵聖三的一致和永遠。此外，我們可以看到一個等邊三角形。中間的人上半身兩旁的線條，配合三角形的兩邊。三角形下面一條線，就是桌子上面的一條線，旁邊兩人坐在三角形基座的兩個角上。三角形是天主聖三一一個古老的象徵。聖三共同融合在完滿而共融的一體之內。

# 聖三畫像淺釋

4. 畫像中的三位使者有著相似的形態，各有翅膀和手持權杖，表示祂們擁有同一的天主性。三位的相貌都很年青，表示三位之間，無大無小，無先無後。三位的衣服都有藍色的部份，顯示祂們都來自天上。但祂們其他衣服的顏色有著顯著的不同，顯示祂們之間又有著實際的分別。
5. 左邊的一位是聖父，祂坐席的位置、坐姿和金紅色的外袍都在強調祂是聖三內的源頭。祂的坐姿較直，祂的頭是向著另外的兩位。祂的手勢也向右，呈祝福和派遣狀。中間的一位是聖子，祂紅色的衣服象徵著祂在十字架上的犧牲。祂的身和頭，連同身後的樹都傾向著左邊，表示對父的服從。但祂的手卻同時指向右邊，表示對右邊一位的派遣。聖子身後的是「生命樹」（創2：9），耶穌的死亡為我們帶來了新的生命。最右的一位是聖神，祂的頭和身，連同身後的山丘都傾向著左邊，表示對父的服從。祂的外衣是綠色的，表示聖神充滿著天地，祂的德能，養育聖化萬有。聖神就是護衛者。



# 聖三畫像淺釋

6. 我們可以看到，聖三的內在關係，就是愛、犧牲和服從。畫像中的三位，好像正在開會，討論救世的大業。桌子上的聖爵，象徵聖三分享同一的生命，也象徵耶穌在十字架上的祭獻。聖爵在這幅聖像畫中有著重要的位置，除了桌子上的聖爵外，左右兩位使者的腿和膝部合起來也呈聖爵的形狀。最後，在桌子前還有另外一個聖爵，它是預留給我們的。它邀請我們參與聖子的祭獻，好能分享聖三永恆而又共融的生命。

